

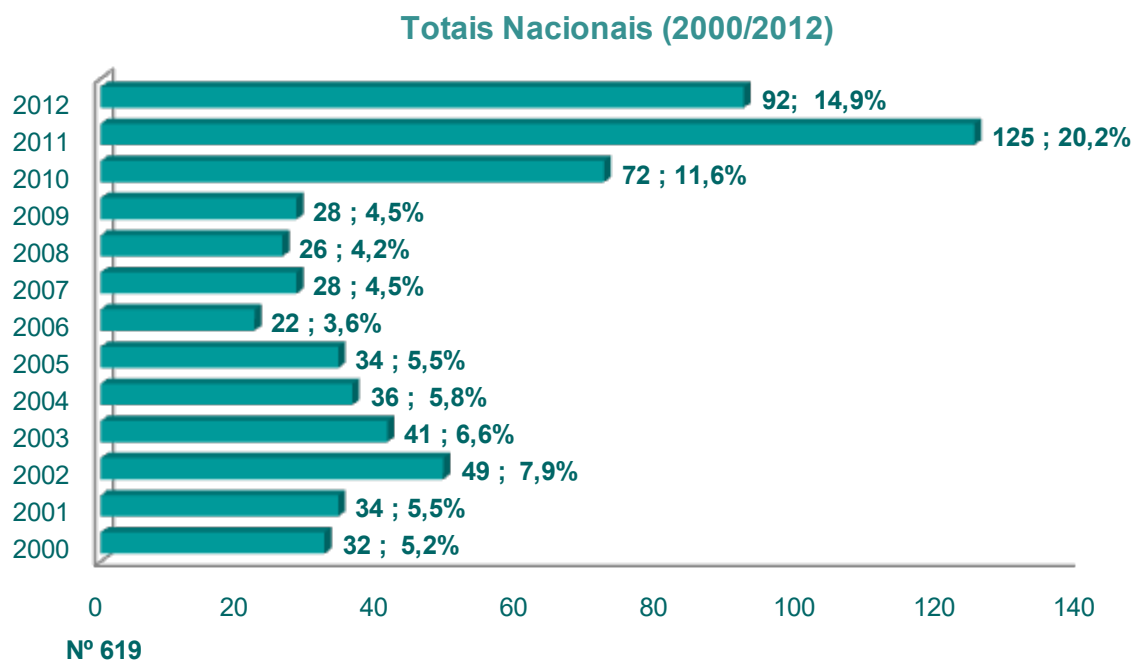
ESTATÍSTICAS APAV CRIMES DE HOMICÍDIO [2000-2012]

WWW.APAV.PT/ESTATISTICAS

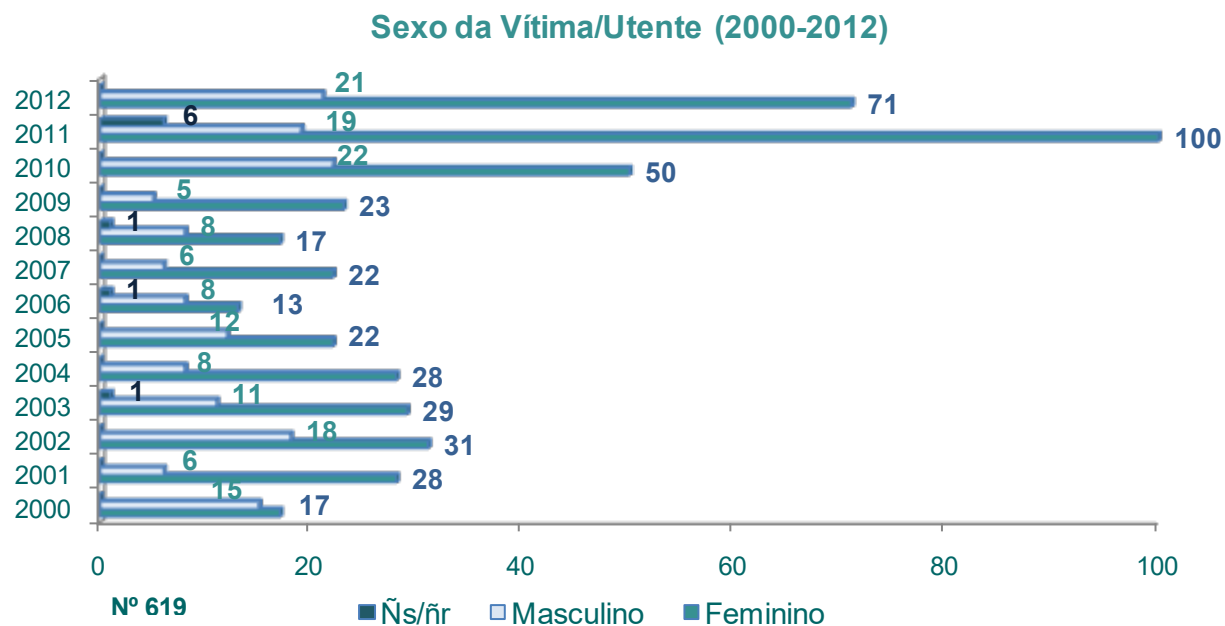
CRIMES de HOMICÍDIO

Na análise abaixo apresentada, é possível observar que, de 2000 para 2012, o número de vítimas de crimes de Homicídio que recorreu aos serviços da APAV **totalizou 619**.

A evolução ao longo deste período foi de algumas oscilações e de forma muito irregular. Houve um aumento significativo de 2010 para 2011, voltando a baixar em 2012. **O maior número de vítimas verificou-se em 2011 com 125 casos (20,2%).**



Relativamente ao **Sexo** das vítimas de Crime de Homicídio, pode-se concluir da análise do Gráfico abaixo apresentado, que **as mulheres** têm vindo a representar a maior percentagem de vítimas ao longo dos últimos 13 anos, atingindo o valor máximo em **2011 com 100 vítimas**.



ESTATÍSTICAS APAV

CRIMES DE HOMICÍDIO [2000-2012]

A vítima de Crime de Homicídio tem, ao longo dos últimos 13 anos, em **16,5%** dos casos, entre **os 36 e os 45 anos**, e em **13,4%** dos casos, entre **os 46 e os 55 anos**.

idade da vítima	2000	2001	2002	2003	2004	2005	2006	2007	2008	2009	2010	2011	2012	Total
de 1 a 3 anos	--	--	1 2,0%	--	1 2,8%	--	--	--	--	--	--	--	--	2 0,3%
de 5 a 10 anos	--	--	--	1 2,4%	2 5,6%	1 2,9%	--	--	--	--	1 1,4%	--	--	5 0,8%
de 11 a 17 anos	--	1 2,9%	2 4,1%	--	2 5,6%	--	2 9,1%	--	2 7,7%	1 3,6%	5 6,9%	1 0,8%	2 2,2%	18 2,9%
de 18 a 25 anos	--	3 8,8%	2 4,1%	5 12,2%	4 11,1%	1 2,9%	2 9,1%	1 3,6%	3 11,5%	1 3,6%	3 4,2%	5 4,0%	8 8,7%	38 6,1%
de 26 a 35 anos	8 25,0%	6 17,6%	7 14,3%	10 24,4%	2 5,6%	7 20,6%	3 13,6%	5 17,9%	1 3,8%	2 7,1%	8 11,1%	12 9,6%	8 8,7%	79 12,8%
de 36 a 45 anos	9 28,1%	7 20,6%	7 14,3%	5 12,2%	6 16,7%	5 14,7%	2 9,1%	2 7,1%	6 23,1%	5 17,9%	14 19,4%	15 12,0%	19 20,7%	102 16,5%
de 46 a 55 anos	7 21,9%	7 20,6%	3 6,1%	5 12,2%	5 13,9%	7 20,6%	3 13,6%	2 7,1%	3 11,5%	7 25,0%	4 5,6%	14 11,2%	16 17,4%	83 13,4%
de 56 a 64 anos	--	3 8,8%	5 10,2%	--	--	1 2,9%	3 13,6%	2 7,1%	3 11,5%	2 7,1%	2 2,8%	13 10,4%	3 3,3%	37 6,0%
65 e mais anos	1 3,1%	2 5,9%	4 8,2%	3 7,3%	1 2,8%	2 5,9%	2 9,1%	6 21,4%	1 3,8%	1 3,6%	4 5,6%	17 13,6%	6 6,5%	50 8,1%
ns/nr	7 21,9%	5 14,7%	18 36,7%	12 29,3%	13 36,1%	10 29,4%	5 22,7%	10 35,7%	7 26,9%	9 32,1%	31 43,1%	48 38,4%	30 32,6%	205 33,1%
Total	32 100%	34 100%	49 100%	41 100%	36 100%	34 100%	22 100%	28 100%	26 100%	28 100%	72 100%	125 100%	92 100%	619 100%

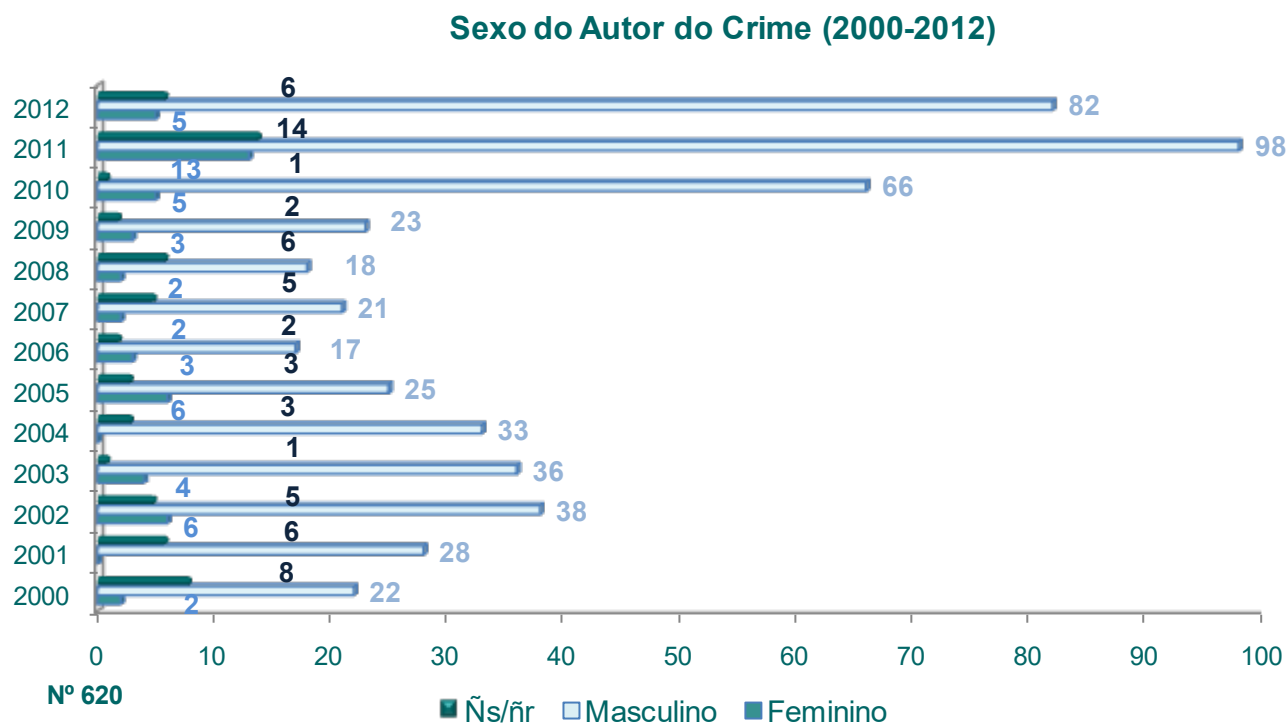
ESTATÍSTICAS APAV

CRIMES DE HOMICÍDIO [2000-2012]

O Estado Civil das Vítimas de Crime de Homicídio mais representativo nos últimos 13 anos é, como se indica no Quadro seguinte, o estado de **“Casado”**, com um total de **243 vítimas representando 39,3%** dos casos.

estado civil vítima	2000	2001	2002	2003	2004	2005	2006	2007	2008	2009	2010	2011	2012	Total
Solteiro	3 9,4%	3 8,8%	6 12,2%	11 26,8%	11 30,6%	3 8,8%	4 18,2%	7 25,0%	5 19,2%	2 7,1%	14 19,4%	22 17,6%	24 26,1%	115 18,6%
Casado	21 65,6%	10 29,4%	20 40,8%	11 26,8%	12 33,3%	18 52,9%	10 45,5%	11 39,3%	12 46,2%	14 50,0%	20 27,8%	52 41,6%	32 34,8%	243 39,3%
União de facto	1 3,1%	4 11,8%	1 2,0%	8 19,5%	3 8,3%	3 8,8%	3 13,6%	4 14,3%	1 3,8%	1 3,6%	8 11,1%	7 5,6%	10 10,9%	54 8,7%
Viúvo	— —	6 17,6%	2 4,1%	3 7,3%	3 8,3%	3 8,8%	1 4,5%	2 7,1%	4 15,4%	2 7,1%	4 5,6%	14 11,2%	1 1,1%	45 7,3%
Divorciado	1 3,1%	4 11,8%	14 28,6%	4 9,8%	3 8,3%	3 8,8%	2 9,1%	1 3,6%	2 7,7%	2 7,1%	12 16,7%	16 12,8%	10 10,9%	74 12,0%
Separado	— —	2 5,9%	2 4,1%	1 2,4%	2 5,6%	— —	— —	1 3,6%	— —	2 7,1%	6 8,3%	4 3,2%	3 3,3%	23 3,7%
Ns/Nr	6 18,8%	5 14,7%	4 8,2%	3 7,3%	2 5,6%	4 11,8%	2 9,1%	2 7,1%	2 7,7%	5 17,9%	8 11,1%	10 8,0%	12 13,0%	65 10,5%
Total	32 100%	34 100%	49 100%	41 100%	36 100%	34 100%	22 100%	28 100%	26 100%	28 100%	72 100%	125 100%	92 100%	619 100%

O autor do crime é, conforme se pode verificar no gráfico abaixo apresentado, maioritariamente do **sexo masculino** em todos os anos em análise (2000 a 2012). No ano de **2011** atingiu o valor máximo, com **98 autores do crime correspondendo a 78,6%**.



ESTATÍSTICAS APAV

CRIMES DE HOMICÍDIO [2000-2012]

O autor de Crime de Homicídio, em **11,5%** dos casos, tem entre **36 e 45 anos de idade**.

idade autor do crime	2000	2001	2002	2003	2004	2005	2006	2007	2008	2009	2010	2011	2012	Total
de 11 a 17 anos	–	–	–	1	–	1	–	–	–	–	1	1	1	5
	–	–	–	2,4%	–	2,9%	–	–	–	–	1,4%	0,8%	1,1%	0,8%
de 18 a 25 anos	1	2	1	3	1	–	3	–	2	2	3	1	7	26
	3,1%	5,9%	2,0%	7,3%	2,8%	–	13,5%	–	7,7%	7,2%	4,2%	0,8%	7,5%	4,2%
de 26 a 35 anos	4	3	1	6	1	2	4	1	–	–	5	6	4	37
	12,5%	8,8%	2,0%	14,6%	2,8%	5,9%	18,1%	3,6%	–	–	6,9%	4,8%	4,3%	6,0%
de 36 a 45 anos	3	6	4	7	4	3	5	1	2	5	7	15	9	71
	9,4%	17,6%	8,2%	17,1%	11,1%	8,8%	22,6%	3,6%	7,7%	17,9%	9,7%	12,0%	9,7%	11,5%
de 46 a 55 anos	4	3	1	2	3	1	–	2	1	3	4	14	14	52
	12,5%	8,8%	2,0%	4,9%	8,3%	2,9%	–	7,1%	3,8%	10,7%	5,6%	11,2%	15,1%	8,4%
de 56 a 64 anos	1	4	3	2	3	2	1	2	2	–	–	8	3	31
	3,1%	11,8%	6,1%	4,9%	8,3%	5,9%	4,5%	7,1%	7,7%	–	–	6,4%	3,2%	5,0%
65 e mais anos	1	2	4	1	3	1	1	1	1	2	3	7	4	31
	3,1%	5,9%	8,2%	2,4%	8,3%	2,9%	4,5%	3,6%	3,8%	7,2%	4,2%	5,6%	4,3%	5,0%
ns/nr	18	14	35	19	21	24	8	21	18	16	49	73	51	367
	56,3%	41,2%	71,4%	46,3%	58,3%	70,6%	36,4%	75,0%	69,2%	57,0%	68,1%	58,4%	54,8%	59,2%
Total	32	34	49	41	36	34	22	28	26	28	72	125	93	620
	100%	100%	100%	100%	100%	100%	100%	100%	100%	100%	100%	100%	100%	100%

ESTATÍSTICAS APAV

CRIMES DE HOMICÍDIO [2000-2012]

Os Crimes de Homicídio são praticados em **34,6%** dos casos na **Residência Comum**, num total de **233** casos, nos últimos 13 anos.

Local do crime	2000	2001	2002	2003	2004	2005	2006	2007	2008	2009	2010	2011	2012	Total
Residência comum	--	--	14	14	10	8	12	10	6	12	36	69	42	233
	--	--	28,6%	32,6%	27,8%	23,5%	54,5%	34,5%	22,2%	42,9%	47,4%	46,0%	39,3%	34,6%
Residência da Víctima	9	18	9	12	7	3	4	9	5	4	12	15	18	125
	28,1%	45,0%	18,4%	27,9%	19,4%	8,8%	18,2%	31,0%	18,5%	14,3%	15,8%	10,0%	16,8%	18,6%
Residência autor crime	2	4	2	--	2	2	--	--	2	1	2	4	2	23
	6,3%	10,0%	4,1%	--	5,6%	5,9%	--	--	7,4%	3,6%	2,6%	2,7%	1,9%	3,4%
Outra residência	1	1	--	2	--	--	--	1	1	1	--	1	2	10
	3,1%	2,5%	--	4,7%	--	--	--	3,4%	3,7%	3,6%	--	0,7%	1,9%	1,5%
Centro de acolhimento/lar	--	--	--	--	--	1	--	--	--	--	--	--	--	1
	--	--	--	--	--	2,9%	--	--	--	--	--	--	--	0,1%
Escola	--	--	--	--	--	1	--	--	--	--	--	--	1	2
	--	--	--	--	--	2,9%	--	--	--	--	--	--	0,9%	0,3%
Local de trabalho	1	3	1	5	2	2	1	2	2	2	3	3	6	33
	3,1%	7,5%	2,0%	11,6%	5,6%	5,9%	4,5%	6,9%	7,4%	7,1%	3,9%	2,0%	5,6%	4,9%
Viatura	--	--	--	--	--	--	--	--	--	--	2	3	--	5
	--	--	--	--	--	--	--	--	--	--	2,6%	2,0%	--	0,7%
Lugar/Via pública	6	14	16	9	10	11	4	7	6	5	20	33	20	161
	18,8%	35,0%	32,7%	20,9%	27,8%	32,4%	18,2%	24,1%	22,2%	17,9%	26,3%	22,0%	18,7%	23,9%
Loja/Centro Comercial	--	--	--	--	--	--	--	--	--	--	--	2	--	2
	--	--	--	--	--	--	--	--	--	--	--	1,3%	--	0,3%
Outro local	1	--	6	1	--	2	1	--	5	--	1	--	3	20
	3,1%	--	12,2%	2,3%	--	5,9%	4,5%	--	18,5%	--	1,3%	--	2,8%	3,0%
Ns/Nr	12	--	1	--	5	4	--	--	--	3	--	20	13	58
	37,5%	--	2,0%	--	13,9%	11,8%	--	--	--	10,7%	--	13,3%	12,1%	8,6%
Total	32	40	49	43	36	34	22	29	27	28	76	150	107	673
	100%	100%	100%	100%	100%	100%	100%	100%	100%	100%	100%	100%	100%	100,0%

ESTATÍSTICAS APAV

CRIMES DE HOMICÍDIO [2000-2012]

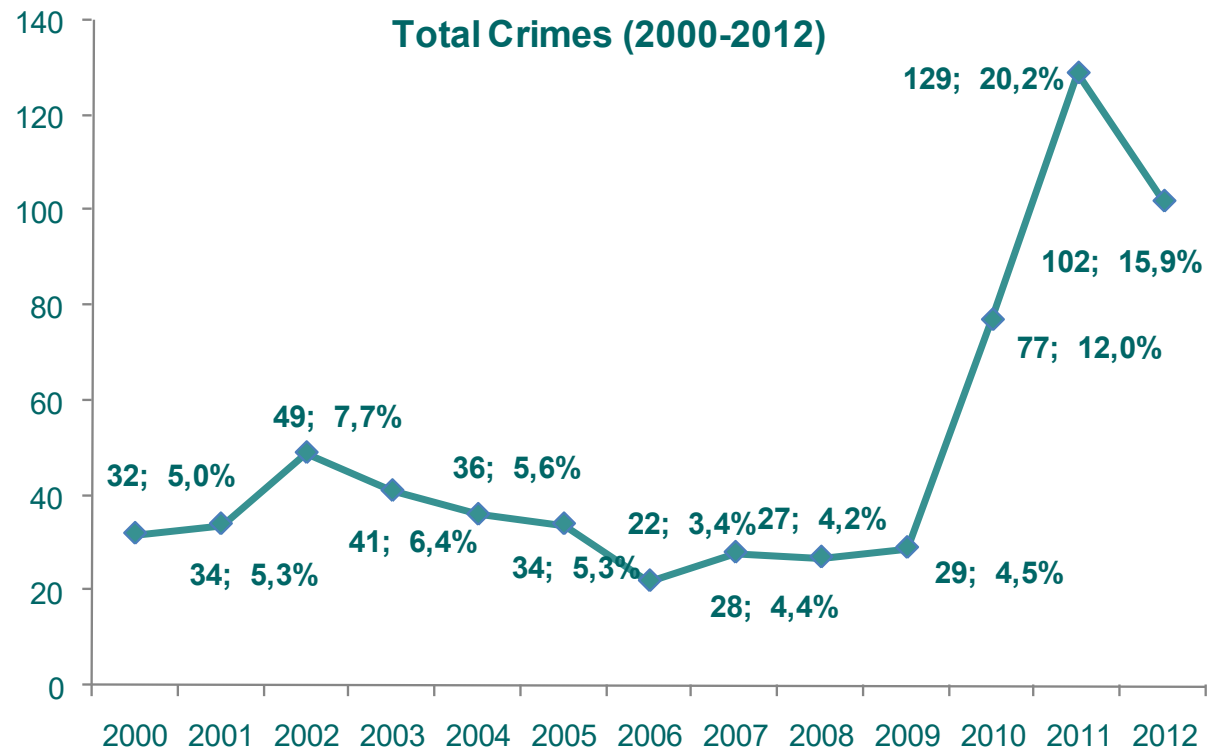
No Quadro abaixo indicado, descrevem-se todos os Crimes de Homicídio registados entre **2000 e 2012**, tendo-se verificado um total de **640 crimes**. De salientar a alteração de registo nas estatísticas da APAV, pois que de 2000 a 2009 todos os crimes se englobaram em “Homicídios” e nos restantes anos foi feito o desdobramento que abaixo se observa.

Assim pode-se afirmar que o maior número de crimes a partir de 2010, ocorreu em contexto de **Violência Doméstica** – **“Homicídio Tentado”**, com um total de **210 casos** representando **32,8%**.

crimes de homicídio	2000	2001	2002	2003	2004	2005	2006	2007	2008	2009	2010	2011	2012	Total
Homicídio	32	34	49	41	36	26	13	18	20	13	–	–	–	282
	100%	100%	100%	100%	100,0%	76,5%	59,1%	64,3%	74,1%	44,8%	--	--	--	44,1%
Homicídio tentado	--	--	--	--	--	--	--	--	--	--	33	24	39	96
	--	--	--	--	--	--	--	--	--	--	42,9%	18,6%	38,2%	15,0%
Homicídio consumado	--	--	--	--	--	--	--	--	--	--	16	12	11	39
	--	--	--	--	--	--	--	--	--	--	20,8%	9,3%	10,8%	6,1%
Homicídio tentado (VD)	--	--	--	--	--	8	9	10	7	16	27	83	50	210
	--	--	--	--	--	23,5%	40,9%	35,7%	25,9%	55,2%	35,1%	64,3%	49,0%	32,8%
Homicídio consumado (VD)	--	--	--	--	--	--	--	--	--	--	1	6	2	9
	--	--	--	--	--	--	--	--	--	--	1,3%	4,7%	2,0%	1,4%
Homicídio por negligência	--	--	--	--	--	--	--	--	--	--	--	4	--	4
	--	--	--	--	--	--	--	--	--	--	--	3,1%	--	0,6%
Total	32	34	49	41	36	34	22	28	27	29	77	129	102	640
	100%	100%	100%	100%	100%	100%	100%	100%	100%	100%	100%	100%	100%	100%

ESTATÍSTICAS APAV

CRIMES DE HOMICÍDIO [2000-2012]





QUEM SOFRE
UM CRIME
TEM A APAV

© APAV | Novembro 2014

SEDE | Unidade de Estatística:
Rua José Estêvão, 135 A, Piso I, 1150-201 Lisboa
Tel. 21 358 79 20
apav.sede@apav.pt

instituição de solidariedade social - pessoa coletiva de utilidade pública

É PERMITIDA A REPRODUÇÃO, CITAÇÃO OU REFERÊNCIA COM FINS INFORMATIVOS NÃO COMERCIAIS,
DESDE QUE EXPRESSAMENTE CITADA A FONTE.

WWW.APAV.PT/ESTATISTICAS